



KØBENHAVNS KOMMUNE

Socialforvaltningen

Projekt aflastning i netværket

- Afsluttende status på projektet – november 2013

Projektledere Eva Dohn og Signe Bressendorff

Indhold

Afsluttende status på projekt "Aflastning i netværket"	4
1. Mål i projektbeskrivelse: Andelen af børn og unge, der er i aflastning i netværket, skal øges fra 17 % til 33 %	4
Aktiviteter	4
Status	5
2. Mål i projektbeskrivelse: Flere netværksanbragte børn og unge skal have tilbud om at komme i aflastning i deres netværk	6
Aktiviteter	6
Status	6
3. Mål i projektbeskrivelse: Venteliste med børn/unge, der venter på en aflastningsfamilie, skal reduceres med 20 %	6
Aktiviteter	6
Status	7
4. Mål i projektbeskrivelse: Børnene/de unge i netværksaflastning skal opleve at få et større og bedre netværk og dermed have flere ressourcer at trække på både under og efter aflastningsopholdet	7
Aktiviteter	7
Status	8
5. Mål i projektbeskrivelse: I alle nye sager skal barnets/den unges netværk kortlægges og inddrages .	8
Aktiviteter	8
Status	8
6. Mål i projektbeskrivelse: Alle sagsbehandlere skal føle sig kvalificeret til at kortlægge og inddrage netværket	9
Aktiviteter	9
Status	9
7. Mål i projektbeskrivelse: Ingen børn kommer i aflastning hos en generelt godkendt aflastningsfamilie med mindre mulighederne for en netværksaflastning er udelukket.....	10
Aktiviteter	10
Status	10
8. Mål i projektbeskrivelse: Netværksaflastningsfamilierne skal opleve øget kvalitet i den samlede støtte fra forvaltningen	11
Aktiviteter	11
Status	12
Bilag 1 Arbejdsgang	14

Bilag 2 Udvikling i brug af netværksafloadninger i Københavns Kommune	15
---	----

Afsluttende status på projekt ”Aflastning i netværket”

Følgende er en afsluttende status på Projekt ”Aflastning i Netværket” i Københavns Kommune (KK), som har været i gang siden medio 2011 og med afslutning i december 2013. Projektledelsen har været delt mellem Børne-Familie Center København (BFCK) ved projektleder Eva Dohn og Videnscenter for Familiepleje (ViF) ved projektleder Signe Bressendorff.

I nærværende status tages der udgangspunkt i projektbeskrivelsen fra medio 2011.

Målet med projektet er flere aflastninger i netværksplejefamilier. Delmålet er bedre sagsbehandling.

1. Mål i projektbeskrivelse: Andelen af børn og unge, der er i aflastning i netværket, skal øges fra 17 % til 33 %

Aktiviteter

Kommunikation og måltal

I projektets startfase prioriterede vi løbende kommunikation om projektet til ledere og medarbejdere, for på denne måde at øge fokus på foranstaltningens mulighed *netværksaflastning*. Vi har primært målrettet vores kommunikation mod ledelsesniveauet og har bl.a. fortalt om projektet på diverse ledermøder.

Fra sommeren 2012 har andelen af netværksaflastninger indgået som fast punkt i Videnscenter for Familieplejes kvartalsstatistik, som sammenligner foranstaltningspraksis på tværs af bydele. Kvartalsstatistikken anvendes af Direktionen og på ledelsesniveau.

Kultur- og holdningsbearbejdning

Børneområdet i KK har de seneste år gennemgået en kulturændring, som betyder, at familie og netværk generelt inddrages mere i børnesagerne og de løsningsmuligheder, der opstilles. Parallelt hermed er der foregået en holdningsændring hvad angår netværkspleje. Tidligere herskede der i KK en udbredt skepsis ift. denne anbringelsesmulighed, men i dag er der en større tolerance overfor og kendskab til fordelene ved netværkspleje.

I forhold til målet om at øge andelen af netværksaflastninger har vi i projektet profiteret af denne kultur- og holdningsændring. Hvor det har været muligt, har vi italesat hhv. fordelene ved at inddrage barnets og den unges netværk i samtlige sager.

Erfaringsudveksling

Vidensdeling er foregået i erfa-gruppe for medarbejdere, der arbejder med inddragelse af netværk og yder råd og vejledning til netværksplejefamilier (i KK kaldet netværkskonsulenter). Erfa-

gruppen mødes ca. hver 2.-3. måned, og drøfter forskellige temaer relateret til netværkspleje. Oprindeligt var erfa-gruppen mere snævert fokuseret på netværks*anbringelser*, men med indeværende projekt blev fokus udvidet til også at omhandle netværks*aflastning* og børns ret til netværk mere bredt.

Status

Kommunikation og måltal

I projektbeskrivelsen medio 2011 er der defineret et måltal som lyder på, at andelen af børn og unge der er i aflastning i netværket skal øges fra 17 % til 33 %. Det oprindelige procenttal på 17 har senere vist sig ikke at være korrekt, da det er baseret på en manuel optælling. I forbindelse med nærværende projekt blev der i september 2011 oprettet en ny kode for hjemmeboende børn i netværksaflastninger, som sagsbehandlerne fra denne dato har benyttet. Alle eksisterende netværksaflastninger blev i februar 2012 omkodet til den nye og korrekte kode. Dette har valideret projektets oprindelige udgangspunkt, og det har vist sig, at andelen af netværksaflastninger ved projektets start ikke var 17 %, men kun 9 %, hvorfor det endelige mål ved udgangen af 2013 på 33 % ikke længere er realistisk. Vi har valgt at sætte et nyt mål for projektet, og vi holder fast i, at vi går efter en fordobling af tallet ved projektets start. Med det nye udgangspunkt på 9 % er det nye mål sat til, at andelen af netværksaflastninger skal være 18 %.

Bagerst i denne statusbeskrivelse er et grafisk billede med udviklingen i tal (se Bilag 2). Som det fremgår af grafen, har andelen af aflastninger i netværket haft en jævn stigning siden projektet startede i september 2011 og frem til juli 2012. Herefter har andelen af aflastninger i netværket stabiliseret sig omkring 20 %, dog med et lille fald fra juli 2013 til september 2013 til ca. 18 % og dermed er målet for projektet nået.

Kultur- og holdningsbearbejdning

Ledelsen i KK har i løbet af 2013 satset på at finde endnu flere løsninger til børn og unge i netværket. Dette gøres blandt andet ved, at der i alle otte børnefamilieenheder i KK er blevet ansat 1-2 ressourcepersoner såkaldte ”netværkskonsulenter”, der udelukkende har fokus på at hjælpe sagsbehandlerne med at afdække og inddrage barnets netværk i alle relevante sager samt yde råd og vejledning i netværkspleje- og aflastningsfamilier. Dette er bl.a. gjort da tal har vist, at de børnefamilieenheder, hvor der i forvejen var en netværkskonsulent, oftere foranstaltede både aflastninger og anbringelser i netværket end enheder, hvor der ikke var ansat en netværkskonsulent.

Erfaringsudveksling

Aktuelt er der etableret en ny erfa-gruppe for samtlige netværkskonsulenter i KK faciliteret af ledelsen i BFCK, og gruppens fokus er med indeværende projekt blevet udvidet til også at omhandle netværksaflastning og børns ret til netværk mere bredt.

2. Mål i projektbeskrivelse: Flere netværksanbragte børn og unge skal have tilbud om at komme i aflastning i deres netværk

Aktiviteter

Tilbud om netværksaflastning for børn anbragt i netværket

I den oprindelige projektansøgning angav KK, at i hver af de ca. 100 netværksanbringelser, der var i KK, skulle det vurderes, om det ville være relevant at foranstalte et aflastningsophold i netværket. Formålet var at mindske en eventuel risiko for sammenbrud i anbringelsen. Gennemgangen af alle netværksanbringelser var planlagt til primo 2012. Da andre begivenheder medførte en øget arbejdsbyrde på kommunens sagsbehandlere, besluttede ledelsen, at sagsbehandlere skulle "fredes" ift. div. udviklingsprojekter. Projektets styregruppe besluttede i stedet, at sagsbehandlere i forbindelse med førstkommende opfølgning i sagen skal vurdere, om aflastning i netværket vil være relevant. Resultatet af vurderingen skal noteres i et journalnotat. Desuden er det besluttet, at sagsbehandlere i alle nye netværksanbringelser skal vurdere, om aflastning i netværket vil være gavnligt for barnet/ den unge.

Status

Tilbud om netværksaflastning for børn anbragt i netværket

Aktuelt er ingen netværksanbragte børn og unge i aflastning i netværket. Vi har i november 2013 foretaget en stikprøvekontrol i 8 tilfældigt udvalgte sager i de otte børnefamilieenheder, hvor der er nyanbringelser af børn i netværkspleje. Formålet med dette er at undersøge, om sagsbehandlere i alle nye netværksanbringelsessager foretager en vurdering af, om aflastning i netværket vil være relevant/gavnligt for barnet/den unge. Stikprøvekontrollen viser, at i 7 ud af 8 sager er aflastning i netværket overvejet. Det viser sig, at det er blevet vurderet, at aflastning i netværket ikke var relevant for alle sagerne.

3. Mål i projektbeskrivelse: Venteliste med børn/unge, der venter på en aflastningsfamilie, skal reduceres med 20 %

Aktiviteter

Gennemgang af venteliste med henblik på tilbagevisitation af sager

Ultimo 2011 blev Center for Familieplejes (CfF's) visitationsliste til generelt godkendte aflastningsfamilier gennemgået. På listen stod der i alt 49 børn og unge. I ca. 40 % af sagerne fremgik det af journalen eller efterfølgende drøftelse med relevant medarbejder, at barnets/den

unges netværk var afdækket og forsøgt inddraget, uden at det havde givet anledning til en aflastningsordning i netværket. I ca. 40 % af sagerne var der allerede på undersøgelsestidspunktet sat en aflastningsfamilie i forslag, og barnet samt de biologiske forældre var informeret herom. I ca. 20 % af sagerne var kravene til en potentiel aflastningsfamilie så specifikke, at det ikke var muligt at finde en familie i barnets/den unges netværk, som kunne imødekomme dette. Resultatet af aktiviteten blev derfor, at ingen sager kunne tilbagevisiteres til sagsbehandler i BFCK. Derimod gav aktiviteten anledning til:

1. At der blev formuleret retningslinjer for, hvor længe en sag må stå på CfF's venteliste, inden den skal tilbagevisiteres til BFCK med henblik på at (gen)afsøge mulighederne for at finde en aflastningsfamilie i netværket (6 måneder).
2. At der blev sat fokus på inddragelse af det private netværk i forbindelse med afholdelse af netværksmøder i BFCK.

Status

Gennemgang af venteliste med henblik på tilbagevisitation af sager

I perioden 1. januar 2013 til 14. november 2013 er 79 børn blevet henvist til ordinær aflastning, heraf er 43 blevet matchet med en ordinær aflastningsfamilie. Af Center for Familieplejes opgørelse over antallet af børn/unge, der er visiteret til en aflastningsfamilie den 14. november 2013, fremgår det, at der aktuelt er 36 børn/unge på venteliste til en ordinær aflastningsfamilie. Ud af disse 36 børn og unge er der fundet en aflastningsfamilie til 20 af børnene, svarende til at der aktuelt er 16 børn og unge på venteliste til en ordinær aflastningsfamilie. Medio 2011 var der 49 børn og unge på venteliste til ordinær aflastning, hvoraf der var fundet en familie til 22 af børnene, hvilket vil sige, at der reelt var 27 børn og unge på venteliste. Hermed er målsætningen om at reducere antallet af børn og unge på ventelisten med 20 % nået, idet der er sket en reduktion fra 27 børn og unge til 16 børn og unge, svarende til en reduktion på 41 %..

4. Mål i projektbeskrivelse: Børnene/de unge i netværksaflastning skal opleve at få et større og bedre netværk og dermed have flere ressourcer at trække på både under og efter aflastningsopholdet

Aktiviteter

Interview med unge i aflastning

Vi har undersøgt, hvordan unge mellem 13 og 18 år oplever at være i aflastning i netværket via fire enkeltinterviews med unge, der aktuelt er i aflastning i netværket. Formålet med at foretage interview med de unge var at opnå en viden om/indsigt i, hvordan barnet/den unge oplever dét at

være i aflastning i netværket, herunder om/på hvilken måde projektets igangsatte aktiviteter/indsatser har indflydelse på de ønskede effekter og resultater.

Status

Interview med unge i aflastning

Interviewene med de unge er gennemført og resultatet af interviewene vil munde ud i en mindre skriftlig analyse, som aktuelt er under udarbejdelse. Vi har bl.a. spurgt ind til de unges oplevelser af at komme i en netværksaflastningsfamilie, hvilken betydning det har og har haft, at de havde en forudgående relation til netværksaflastningsfamilien samt hvilken relation, de unge forestiller sig at have til aflastningsfamilien i fremtiden.

5. Mål i projektbeskrivelse: I alle nye sager skal barnets/den unges netværk kortlægges og inddrages

Aktiviteter

Nye arbejdsgange

Ultimo 2011 blev projektet 'Fælles Faglig Platform' (FFP) implementeret i KK. Det er en web baseret løsning, der hjælper sagsbehandlere i deres daglige arbejde i forbindelse med børne-unge sager. FFP guider sagsbehandleren igennem 'den rette vej til godt myndighedsarbejde', og et af skridtene er bl.a. at der SKAL udfyldes genogram i alle undersøgelsessager. KK har i juli 2012 implementeret it systemet 'CSC Social', der hjælper med at få dokumenteret alle lovmæssige og vigtige tiltag i børne- unge sager. Blandt andet kan det dokumenteres, om der er udfyldt genogram eller ej i undersøgelsesfasen.

Status

Nye arbejdsgange

Som en udløber af projektet anbefales en ny arbejdsgang. Arbejdsgangen er, at der i samtlige af de visiterede sager til en generelt godkendt aflastningsfamilie i CfF, enten skal være udarbejdet et netværkskort for at sikre, at barnets netværk er afdækket og inddraget eller at det skal fremgå eksplicit af sagen, hvorfor dette ikke er sket (se beskrivelse af arbejdsgang, Bilag 1). Et genogram er et stamtræ, der er med til at synliggøre og analysere familiens medlemmer i flere generationer, hvorimod et netværkskort er en grafisk afbildning af en persons private og professionelle relationer og afspejler et enkelt individs sociale verden. Netværkskortet kan f.eks. tage udgangspunkt i barnet og vil således afspejle relationerne omkring barnet, som barnet selv oplever dem. Kortet består af fire cirkler inden i hinanden, hvor hovedpersonens navn skrives i midten. De forskellige relationers

styrke angives ved at placere dem rundt om hovedpersonen i netværkskortets cirkler, enten tæt på eller langt fra hovedpersonen. I visitationsskemaet til ordinær aflastningsfamilie til CfF skal sagsbehandler oplyse om, hvorvidt barnets netværk er undersøgt inden visiteringen til en ordinær aflastningsfamilie.

6. Mål i projektbeskrivelse: Alle sagsbehandlere skal føle sig kvalificeret til at kortlægge og inddrage netværket

Aktiviteter

Opkvalificering af medarbejdere

Alle sagsbehandlere er ultimo 2011 blevet undervist i at kortlægge og inddrage netværket. På baggrund af flere undersøgelser (bl.a. projektets egen gennemgang af sager på venteliste til ordinær aflastning) blev der i 2012 sat særlig fokus på inddragelse af det private netværk (familie, venner, naboer ol.) (og ikke kun det professionelle netværk (sagsbehandlere, familierådgivere, psykologer, læger m.fl.)).

Udarbejdelse af skriftligt vejledningsmateriale

For at sikre en ensartet kvalitet i arbejdet med barnets netværk på tværs af bydele og ud fra et formuleret behov fra medarbejderne udgav BFCK i marts 2013 en "Vejledning i anbringelse uden for hjemmet og aflastning i netværksplejefamilie" til internt brug for sagsbehandlere i Københavns Kommunes børnefamilieenheder. Vejledningen indeholder blandt andet information om gældende lovgivning på området, BFCK's forpligtelser, netværksfamiliernes rettigheder og anbefalinger til, hvordan sagsbehandler kan forventningsafstemme de økonomiske forhold i netværksanbringelse og hvad netværksfamilierne kan forvente af støtte fra BFCK i form af råd og vejledning.

Status

Opkvalificering af medarbejdere

For at sikre, at nye medarbejdere føler sig kvalificeret til at kortlægge og inddrage netværket, er dette et fokus på kurset for nye medarbejdere i børnefamilieenhederne en gang om måneden. Her introduceres det såkaldte processkema, hvorunder et af punkterne er kortlægning og inddragelse af barnets netværk. Herudover vil de førnævnte netværkskonsulenter i de otte børnefamilieenheder også have et ekstra fokus på nye medarbejdere i forhold til at sikre, at også nye medarbejdere har fokus på, at barnets netværk afdækkes og inddrages i samtlige sager. Aktuelt samarbejder BFCK og CfF i forhold til, hvordan der bedst muligt kan kompetenceudvikles på dette område.

Kompetencekatalog til myndighedsagsbehandlere i BFCK

Medio 2013 kom første udgave af kompetencekatalog til myndighedsagsbehandlere. Kataloget er en oversigt over kurser, der udbydes til og er målrettet sagsbehandlere på børneområdet, og flere af kurserne henvender sig til dem, der gerne vil lære mere om at afdække, inddrage og samarbejde med netværket. Kursuskataloget bliver opdateret med nye kurser og sendt ud to gange om året.

7. Mål i projektbeskrivelse: Ingen børn kommer i aflastning hos en generelt godkendt aflastningsfamilie med mindre mulighederne for en netværksaflastning er udelukket

Aktiviteter

Ny arbejdsgang

Der er indført nye arbejdsgange, som indebærer, at når en sag visiteres til CFF til ordinær aflastning, så skal muligheden for netværksaflastning være afsøgt forinden. Konkret betyder det, at der i alle disse sager skal udarbejdes genogram og netværksskort, inden sagen visiteres til CFF.

Status

Ny arbejdsgang

Arbejdet med at kunne trække data fra det nyimplementerede registreringssystem trækker ud. Målet var, at det med udgangen af 2012 skulle være muligt at trække al nødvendig ledelsesinformation fra det nye it-system. Dette er endnu ikke muligt, og aktuelt er der ikke sat en dato for, hvornår det kan ske. Vi har derfor i november 2013 foretaget en stikprøvekontrol i 15 tilfældigt udvalgte sager i de otte undersøgelsesgrupper med det formål at kontrollere, hvordan og hvorvidt barnets netværk bliver afdækket og inddraget i relevante sager. Af stikprøvekontrollen fremgik det, at der i 13 af sagerne var skriftlig dokumentation for, at netværket var afdækket og inddraget.

8. Mål i projektbeskrivelse: Netværksaflastningsfamilierne skal opleve øget kvalitet i den samlede støtte fra forvaltningen

Aktiviteter

Obligatoriske grundkurser

Som Lov om Social Service, § 142, stk. 3 foreskriver, *skal* alle nye pleje-, netværks- og aflastningsfamilier gennemføre et kursusforløb for at blive godkendt som plejefamilie. Center for Familiepleje afholder så vidt muligt et separat grundkursus for netværksaflastningsfamilier ud fra en vurdering af, at netværksaflastningsfamilier på flere områder adskiller sig væsentligt fra generelt godkendte aflastningsfamilier samt fra døgnplejefamilier – både netværks- og generelt godkendte døgnplejefamilier.

Den væsentligste forskel på at være netværksaflastningsfamilie og ordinær aflastningsfamilie er som bekendt, at netværksaflastningsfamilier er godkendt som konkret egnede til et bestemt barn, hvorfor det er barnets eller den unges relation til netværksaflastningsfamilien, der er det centrale for godkendelsen. Mens motivet for generelt godkendte aflastningsfamilier hyppigt vil være at gøre noget godt for et barn, er det i netværksaflastningsfamilierne et bestemt barn, man ønsker at hjælpe. At motivet til at være aflastningsfamilie er så forskellig fra generelt godkendte aflastningsfamilier, og at aflastningsforholdet bygger på en allerede eksisterende relation, betyder at netværksaflastningsfamilier har nogle andre behov – og derfor skal uddannes og støttes på en anden måde end generelt godkendte aflastningsfamilier. Herudover er der den forskel, at netværksaflastningsfamilier ikke modtager vederlag, hvorfor det kan være uhensigtsmæssigt at de deltager i diskussioner med generelt godkendte aflastnings- og plejefamilier om vederlagets størrelse.

Center for Familiepleje har derfor udarbejdet et kursusprogram for netværksaflastningsfamilier med udgangspunkt i dét at være aflastningsfamilie for et barn i netværket. Kursusprogrammet tager afsæt i netværksaflastningsfamiliens relation til barnet/den unge – og hvilken betydning aflastningsforholdet vil have for den nuværende relation. Der arbejdes med følgende emner på kurset:

- Gennemgang af relevant lovgivning
- Samarbejde med forældre og forvaltning
- Konflikt håndtering
- Tilknytning
- Børn og de nye medier

Netværksgrupper

Umiddelbart efter endt grundkursus modtager netværksaflastningsforældrene et tilbud om at deltage i en netværksgruppe for netværksaflastningsfamilier. Formålet med netværksgrupperne er at skabe

et forum for erfaringsudveksling og debat for netværksaflastningsforældrene. Endvidere kan netværksaflastningsforældrene benytte dette forum til at få støtte og opbakning fra andre end forvaltningsmedarbejdere.

Temaaftener

Af projektbeskrivelsen fremgår det, at netværksaflastningsfamilierne vil blive inviteret til de to årlige efteruddannelsesdage, som jf. Barnets Reform skal tilbydes alle døgnplejefamilier. Dette er, af flere årsager, ikke blevet iværksat. Først og fremmest foregår efteruddannelseskurserne i dagtimerne i weekenden, hvilket ikke er hensigtsmæssigt for aflastningsfamiliernes muligheder for at deltage, da de ofte har børnene/de unge i weekenden. Derfor har kursusafdelingen i Center for Familiepleje valgt at invitere samtlige aflastningsfamilier i Københavns Kommune og herunder også netværksaflastningsfamilierne til at deltage i fire temaaftener i løbet af 2013. Temaaftenerne ligner i form og indhold efteruddannelseskurserne, men ligger på hverdagsaftener, så aflastningsforældrene har bedre mulighed for at deltage.

Analyse

Vi har valgt at undersøge netværksaflastningsfamiliernes oplevede støtte fra forvaltningen via en kvalitativ undersøgelse i form af et fokusgruppeinterview frem for via en spørgeskemaundersøgelse, som oprindeligt beskrevet i projektansøgningen. Dette valg er truffet ud fra metodiske overvejelser om, at vi ved at foretage interview med netværksaflastningsfamilierne vil kunne opnå et dybere kendskab til netværksaflastningsfamiliernes behov og præferencer/ønsker til støtte samt vejledning fra forvaltningen, som vi ikke vil kunne få belyst via et spørgeskema. Et spørgeskema vil udelukkende kunne sige noget generelt om, hvordan tendenserne er, men ikke, på samme måde uddybe, hvad der ligger til grund for dem.

Status

Obligatoriske grundkurser

I 2013 er der afholdt 1 obligatorisk grundkursus for netværksaflastningsfamilier for netværksaflastningsfamilier i 2013.

Netværksgrupper

Netværksaflastningsfamilierne vil blive tilbudt at deltage i en netværksgruppe ved det obligatoriske grundkursus. Netværksgrupperne vil blive startet op umiddelbart efter grundkursets ophør, når de har modtaget deres plejetilladelse, hvis der er interesse herfor.

Temaaftener

Overskrifterne på temaaftenerne i 2013 er: 'Samarbejde med barnets forældre', 'Når børn og unge har ADHD', 'Støtte til børn og unge med autisme' og 'Omsorgssvigt – hvordan hjælper vi barnet?' 45 netværksaflastningsfamilier har fået tilbud om at deltage.

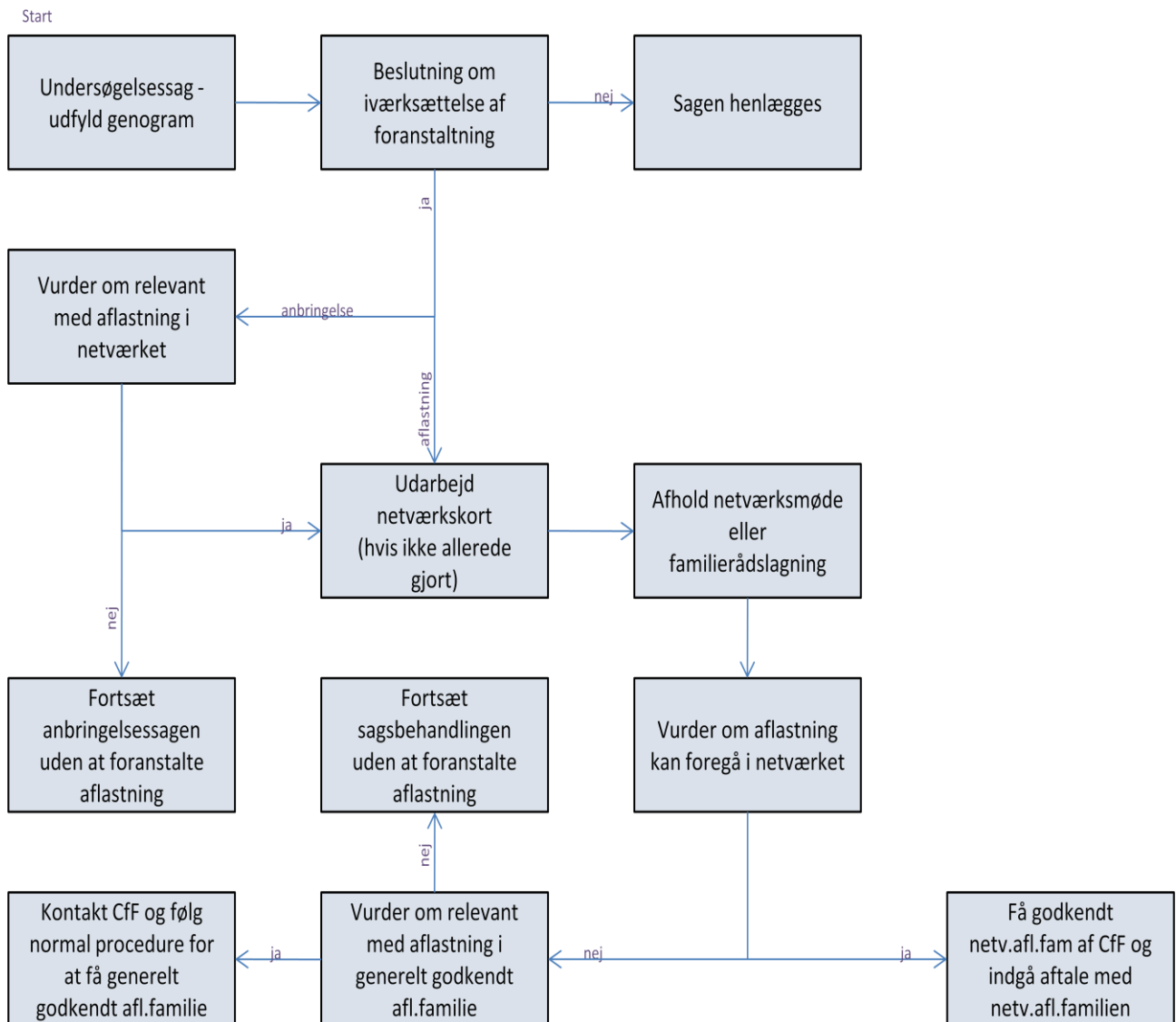
Analyse

Fokusgruppeinterviewet med netværksafslastningsforældre er gennemført og der er udarbejdet en analyse af interviewet, som vil blive eftersendt.

Bilag 1 Arbejdsgang

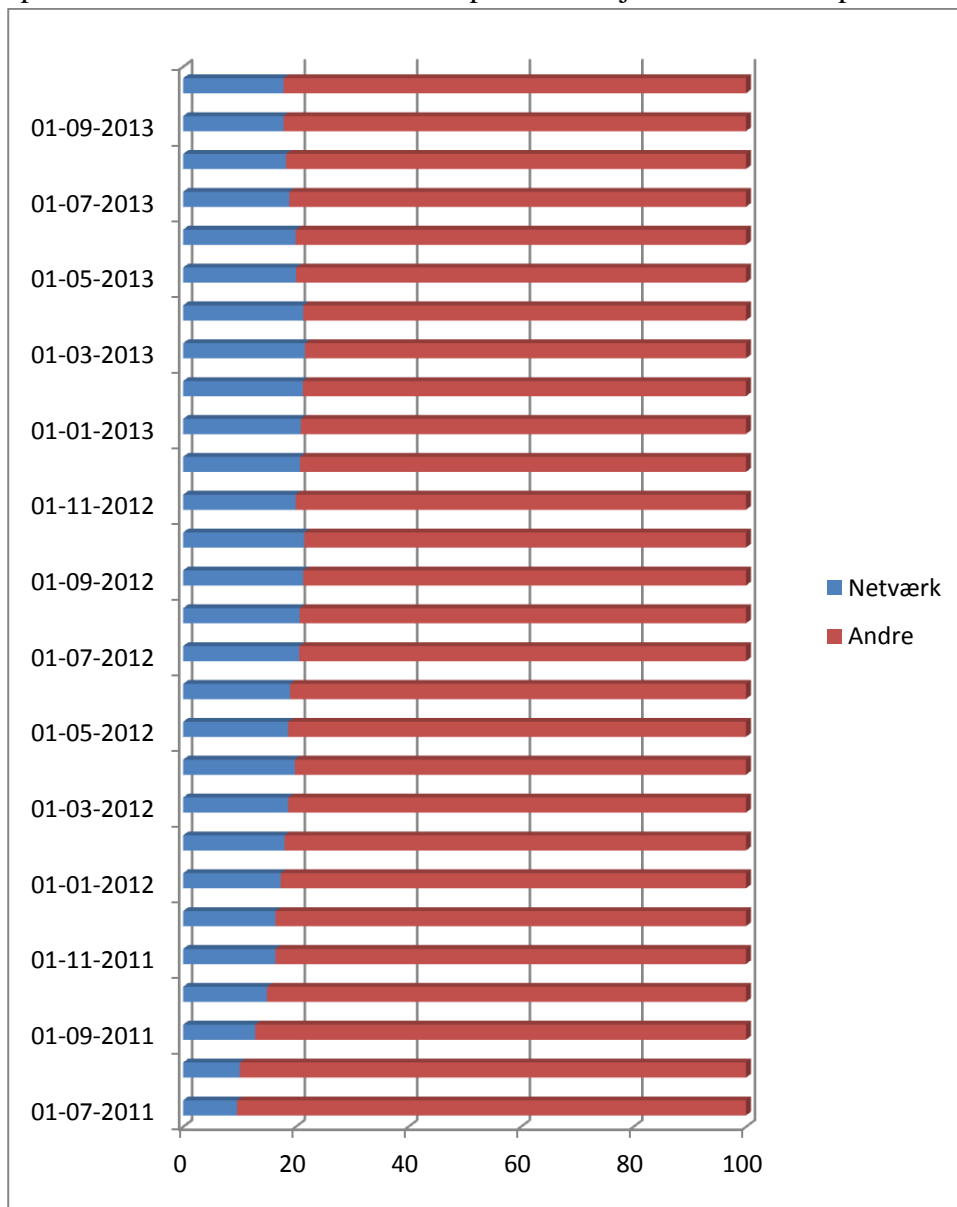
Aflastning i netværket – overordnet sagsgang

Kun såfremt netværket er afdækket og der ikke er mulighed for aflastning i netværket kan der visiteres til generelt godkendt aflastningsfamilie.



Bilag 2 Udvikling i brug af netværksaflastninger i Københavns Kommune

Nedenstående oversigt viser udviklingen i andelen af netværksaflastninger og ordinære aflastninger i procent i Københavns Kommune i perioden 1. juli 2011 til 1. september 2013.



Nedenstående oversigt viser udviklingen i antal af aflastninger i Københavns Kommune i perioden 1. juli 2011 til 1. september 2013.

